

STK (Start Kit DARUMA)

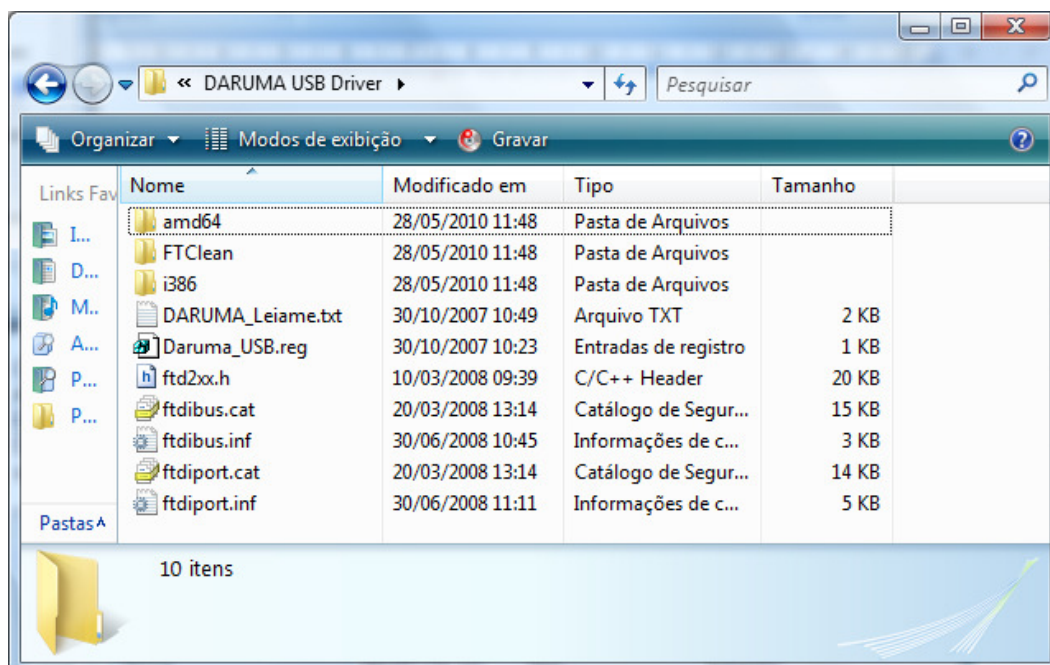
Procedimento de Instalação da DR600/DR700 Conexão USB

Esse STK ensinará como você deve instalar o driver conversor das Mini-impressoras DR600/DR700 USB em ambiente que utiliza o sistema operacional Windows.

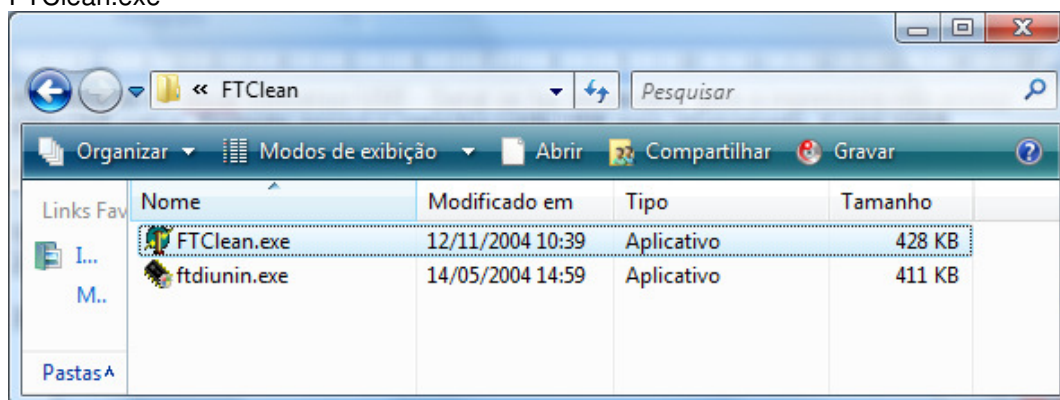
A instalação do driver conversor USB - Serial se faz necessário, pois a impressora não possui uma USB nativa. Somente possui o conector-saída USB mais internamente é uma serial.

Etapas de Instalação:

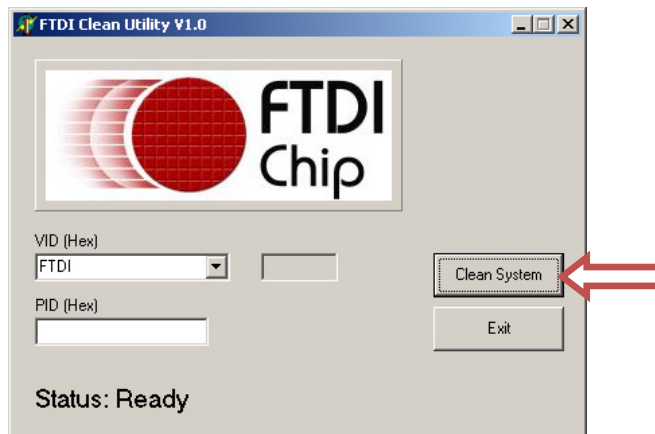
- 1) Crie uma pasta em seu micro chamada DARUMA;
- 2) Acesse o link e baixe o arquivo **DRIVERUSB_DR700_DR600.zip**, salve-o dentro da pasta DARUMA.
http://www.desenvolvedoresdaruma.com.br/home/downloads/Site_2009/Mini_Impressora/DriverUSB/DRIVERUSB_DR700_DR600.zip
- 3) Descompacte o arquivo na pasta DARUMA criada por você anteriormente. Você encontrará os seguintes arquivos:



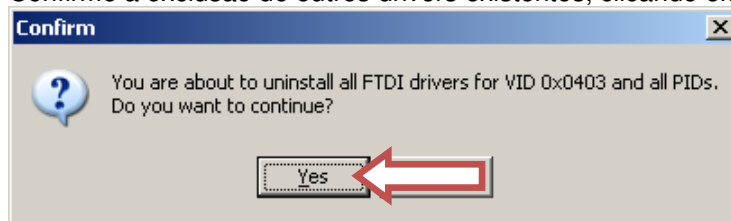
- 4) Abra a pasta FTClean e execute o aplicativo FTClean.exe



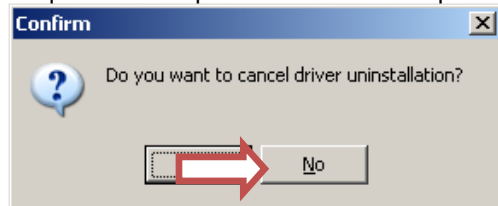
- 5) Clique no botão Clean System



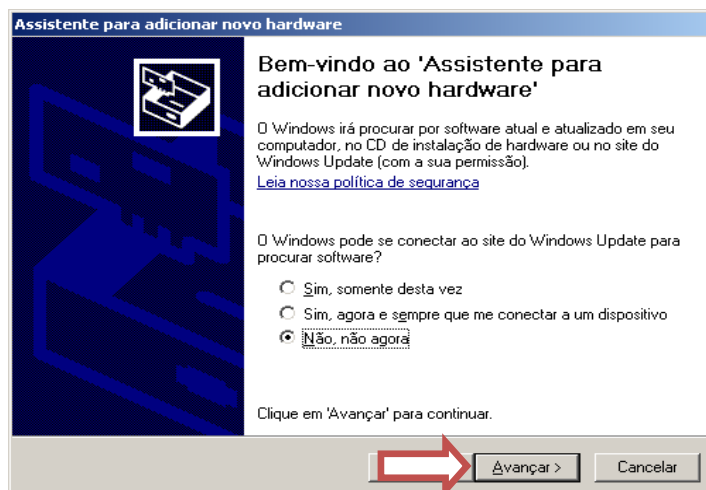
- 6) Confirme a exclusão de outros drivers existentes, clicando em "Yes"



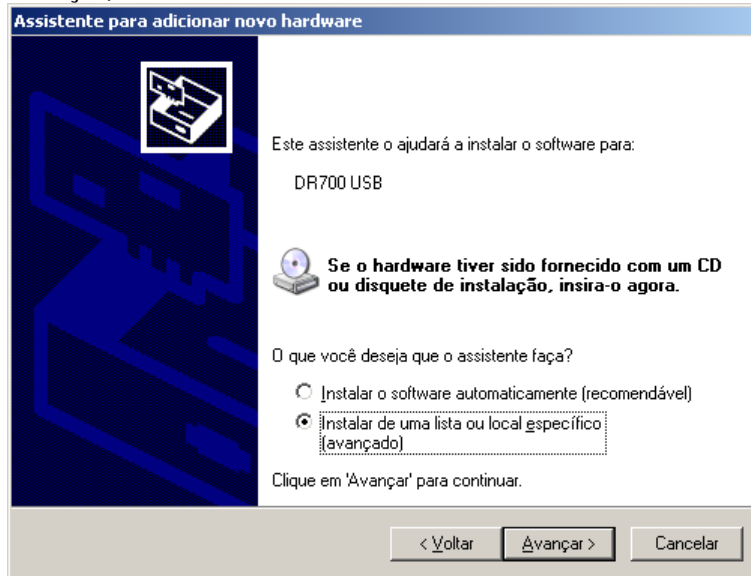
- 7) Clique em "No" para não cancelar o processo.



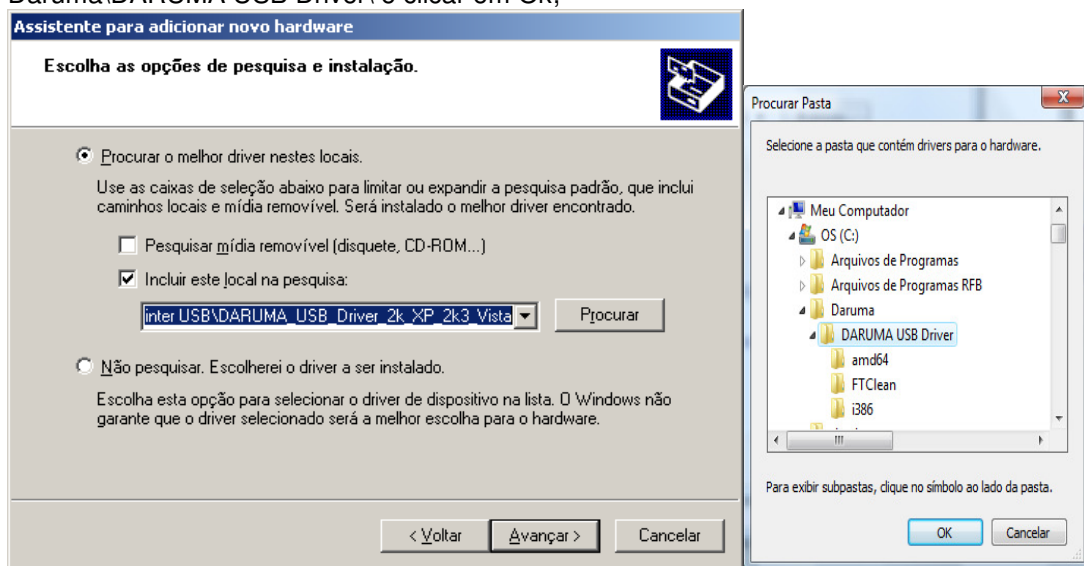
- 8) Aguarde e quando o programa executa a limpeza necessária até que seja retornada à tela inicial do aplicativo. Em seguida, clique em Exit para fecha-lo.
9) Conecte o cabo USB da impressora no computador, e ligue-a. Aguarde até que seja exibido o Assistente para Adicionar Novo Hardware. Selecionar qualquer uma das opções e clicar em "Avançar";



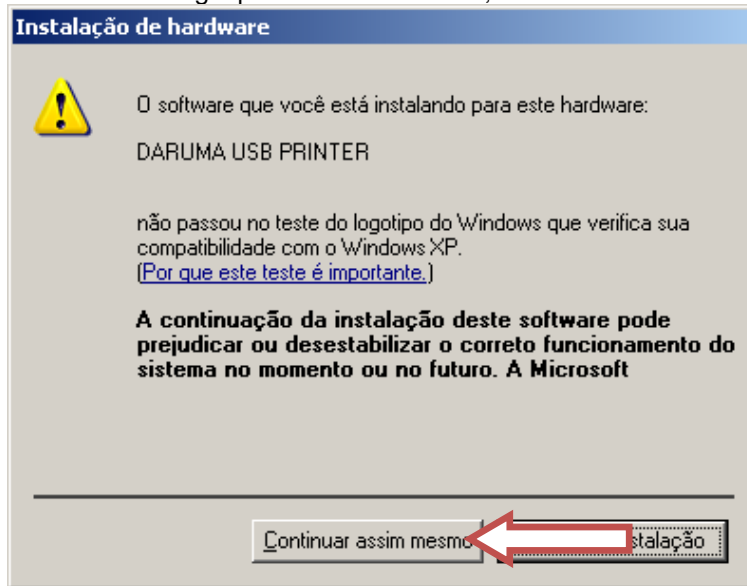
- 10) Em seguida o Windows irá exibir a mensagem que instalará o software para a impressora DR700, selecionar a opção "Instalar de uma lista ou local específico (avançado)" e clicar em Avançar;



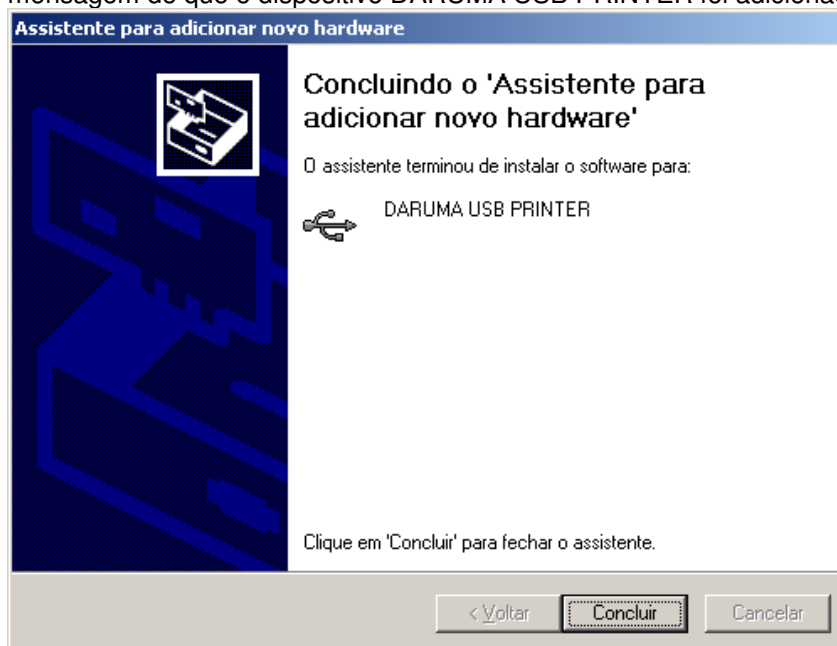
- 11) Selecionar a opção "Incluir este local na pesquisa", clicar em Procurar, selecionar o diretório Daruma\Daruma USB Driver\ e clicar em Ok;



- 12) Em alguns casos, o Windows poderá exibir a mensagem de que o software não passou no teste de logotipo do Windows, clicar em "Continuar assim mesmo";

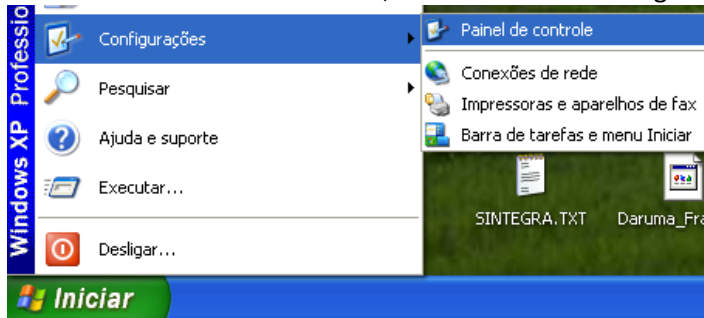


- 13) Aguardar até que o assistente informe que a instalação foi terminada e depois, clicar em Concluir; Em seguida, o Windows exibirá a mensagem de que foi encontrado o dispositivo USB Serial Port. Será exibida novamente a mensagem para Adicionar Novo Hardware. Repita o procedimento de instalação para o novo dispositivo encontrado e no final, será exibida a mensagem de que o dispositivo DARUMA USB PRINTER foi adicionado. Clicar em Concluir;

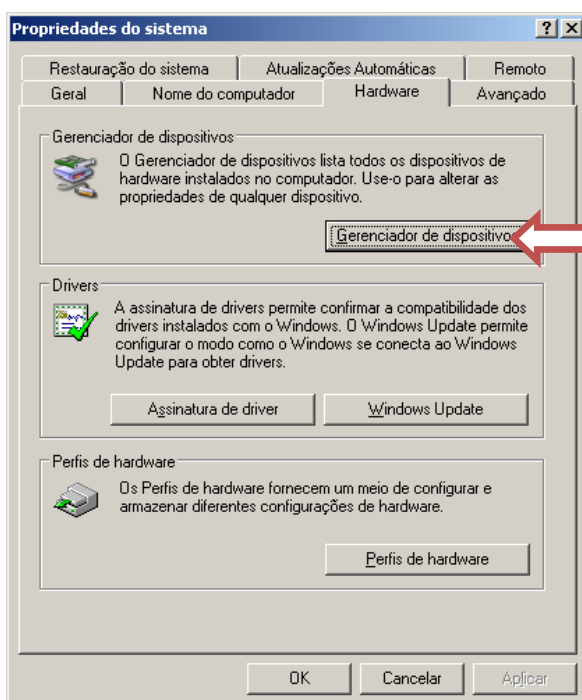
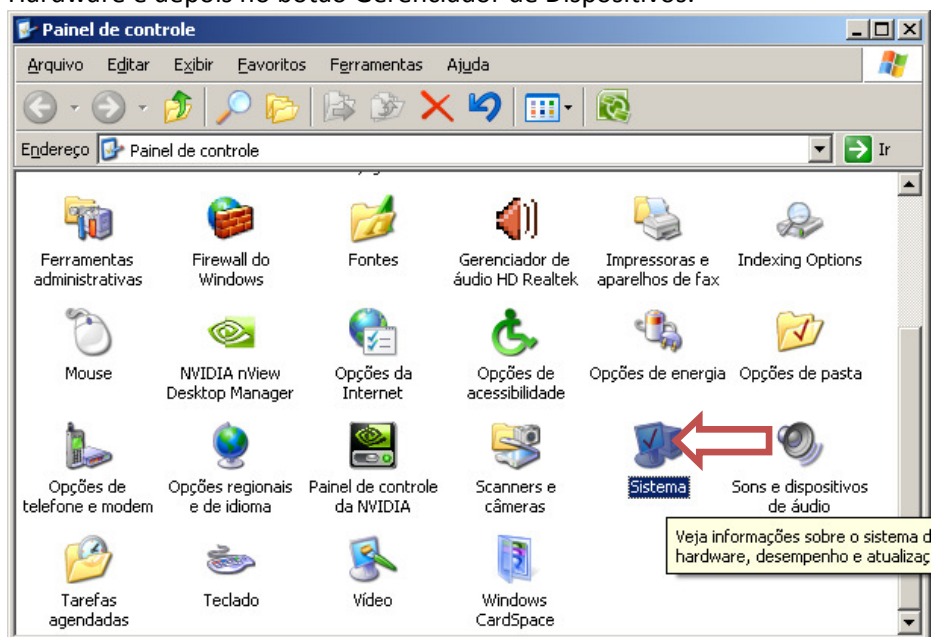


- 14) Após este procedimento, o Windows deverá informar que o dispositivo foi instalado e já está pronto para usar;
- 15) Agora vamos verificar se o dispositivo foi instalado corretamente e testa-lo;
- 16) Verifique no Gerenciador de dispositivos em qual porta a impressora foi mapeada a sua USB e vamos checar a configuração da mesma. Garantindo que a velocidade desta porta esteja no padrão de USB que é 115200;

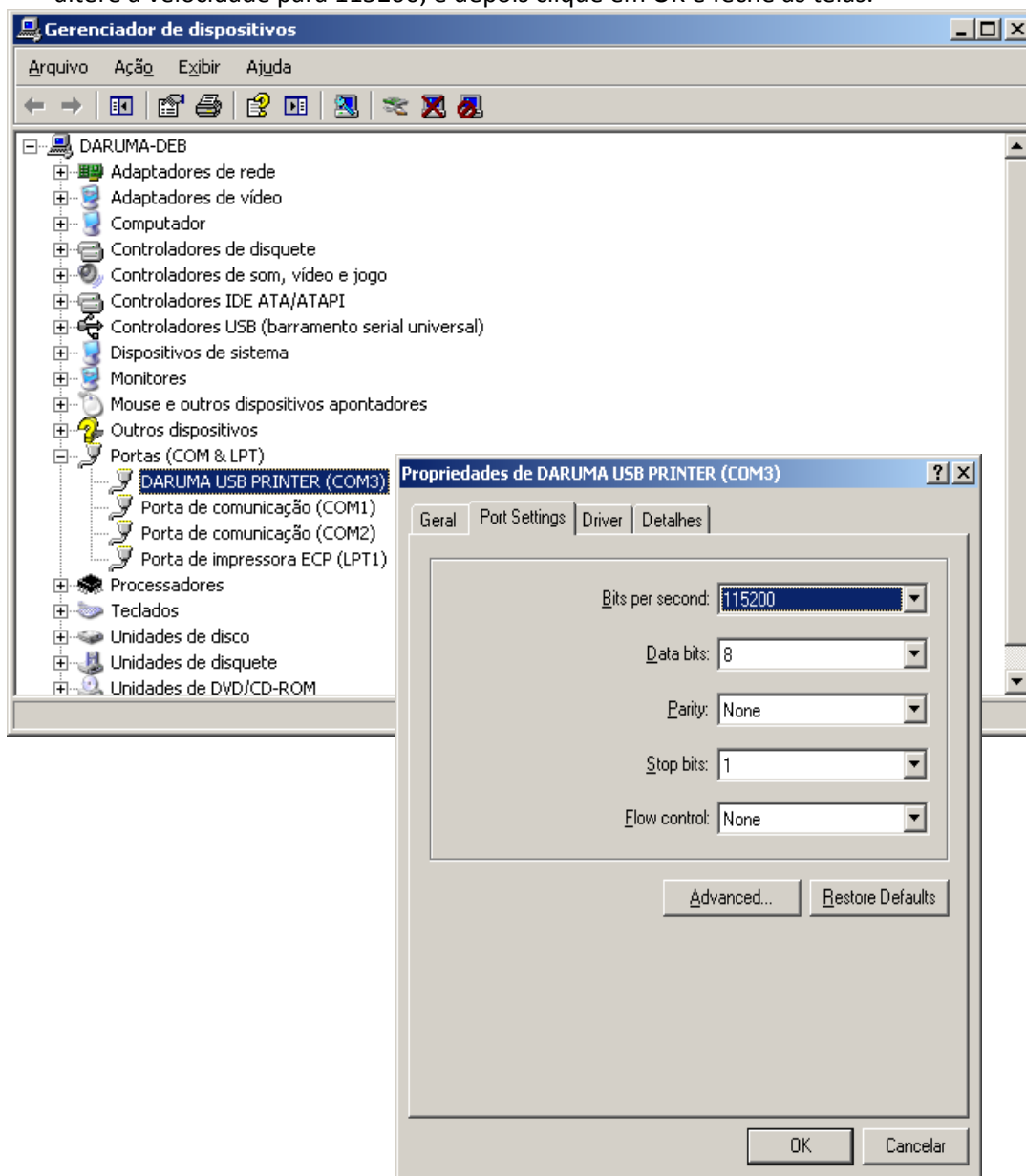
17) Acessando o Painel de Controle; Botão Iniciar -> Configurações -> Painel de Controle;



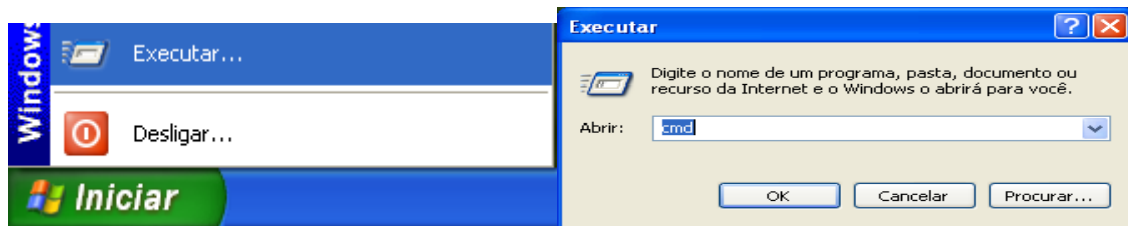
18) Dê duplo clique em Sistema, que abrirá uma tela de Propriedades do Sistema. Clique na aba Hardware e depois no botão Gerenciador de Dispositivos.



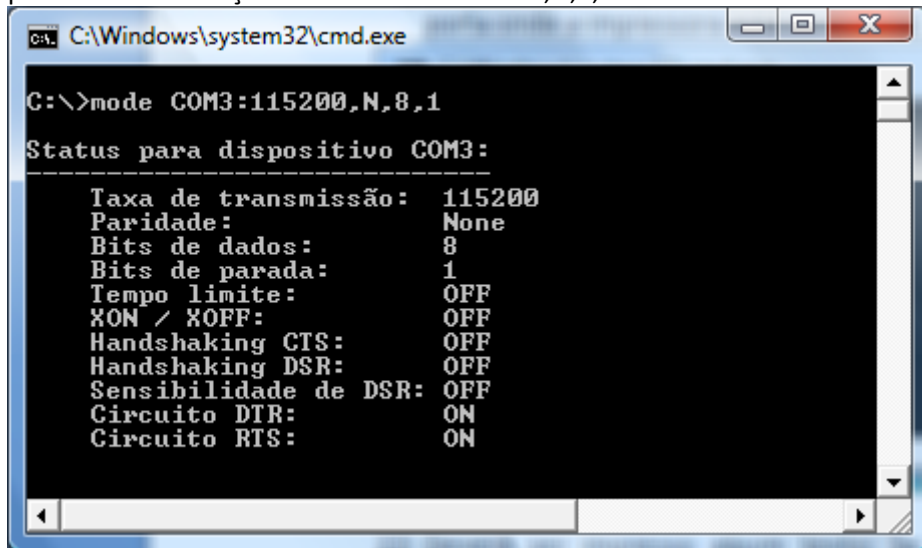
- 19) Localize a opção “Portas” e vamos checar as propriedades, clique com o botão direito do mouse em cima da porta DARUMA USB PRINTER(COMX); Na aba Configuração de Porta, altere a velocidade para 115200, e depois clique em OK e feche as telas.



- 20) Agora vamos testar se as configurações foram feitas com sucesso, através do velho DOS. No Iniciar do Windows -> Executar -> CMD



- 21) Irá exibir o Prompt de Comando DOS, onde enviaremos um comando diretamente para a porta onde a impressora está conectada; Comando enviado para alterar a velocidade da porta de comunicação: Mode COM3:115200,N,8,1

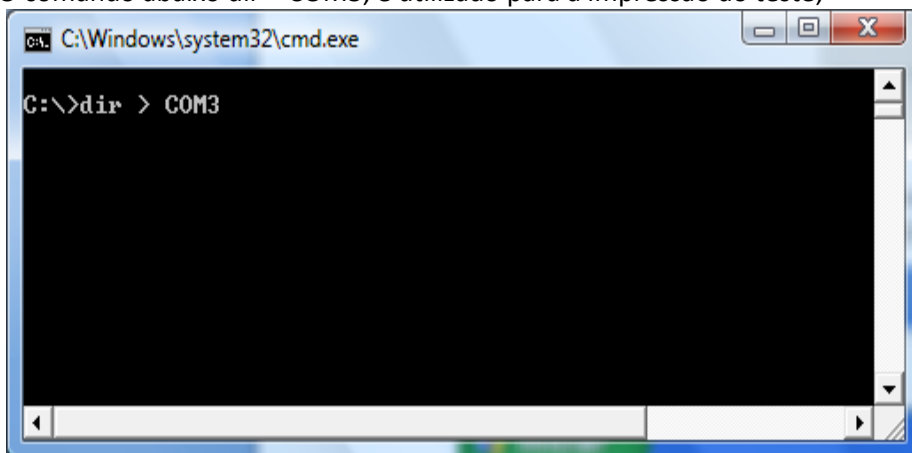


```
C:\Windows\system32\cmd.exe

C:\>mode COM3:115200,N,8,1

Status para dispositivo COM3:
-----
Taxa de transmissão: 115200
Paridade: None
Bits de dados: 8
Bits de parada: 1
Tempo limite: OFF
XON / XOFF: OFF
Handshaking CTS: OFF
Handshaking DSR: OFF
Sensibilidade de DSR: OFF
Circuito DTR: ON
Circuito RTS: ON
```

- 22) O comando abaixo dir > COM3, é utilizado para a impressão do teste;



```
C:\Windows\system32\cmd.exe

C:\>dir > COM3
```

- 23) Deverá ser impresso algum texto; Se imprimir pronto a instalação foi concluída com SUCESSO.
- 24) Caso negativo verifique se não existe nenhum dispositivo instalado nessa porta. Ex.: Impressora Genérico Texto.

Ligação Gratuita: 0800 770 3320

E-mails:

suporte@daruma.com.br; daruma.desenvolvedores@daruma.com.br;
ddc.suporte@daruma.com.br; desenvolvedores.daruma@daruma.com.br;
desenvolvedores.suporte@daruma.com.br; suporte.ddc@daruma.com.br;
suporte.desenvolvedores@daruma.com.br; suporte.alexandre@daruma.com.br;
claudenir@daruma.com.br

Skypes:

suporte_daruma; daruma.desenvolvedores; ddc_suporte_daruma; desenvolvedores_daruma;
desenvolvedores_suporte_daruma; suporte_ddc_daruma; suporte_desenvolvedores_daruma;
daruma_suporte_alexandre; claudenir_andrade